
Београдска дефектолошка школа
Вол. 19 (2), бр. 56, 237-244, 2013.

УДК 372.76

Примљено: 30.4.2013.

Оригинални научни чланак

УТИЦАЈ РАЗВИЈЕНОСТИ АРТИКУЛАЦИЈЕ НА ЛЕКСИЧКИ ФОНД КОД ДЕЦЕ ПРЕДШКОЛСКОГ УЗРАСТА

Наташа Д. Чабаркапа, Ијор Бузиановић, Саиша Фашић*

Институт за експерименталну фонетику и патологију говора, Београд

Процес развоја правилног изговора гласова мајерњеј језика почиње рођењем и завршава се око осме године живота. Иако деца већ са годину дана имају способност да препознају разлике у значењу током изражавања код одраслих, њихова способност за артикулацију тих гласова је ограничена.

Циљ овој нашеј истраживања је да се испита да ли и како развијеност артикулације утиче на лексички фонд код деце са нормалним изговором и код деце са патолошким изговором, као и да ли постоје разлике у развоју артикулације и лексичком фонду између испитаника контролне и експерименталне групе.

Узорак истраживања чини 20-оро деце узраста 5-7 година. Експерименталну групу чини десеторо деце са поремећајем говора и језика, а контролну групу чини такође 10-оро деце са нормалним говорно-језичким развојем. Као мерни инструменти коришћени су Тести артикулације (С. Васић) и шест речника Три слике (Б. Косић).

На основу анализе добијених података о артикулацији, активним и пасивним речником, долази се до закључка да постоји корелација између степена развијености артикулације и лексикона код деце са патолошким развојем говора и језика као и да постоје значајне разлике између обе групе испитаника.

КЉУЧНЕ РЕЧИ: артикулација, активни речник, пасивни речник

УВОД

Артикулација означава изговор, односно образовање и изговарање гласова одређеног језика уз помоћ говорних органа (Димић, 1996).

* e-mail: natasadcabarkapa@gmail.com

Процес развоја правилног изговора гласова језика почиње рођењем и завршава се око осме године живота. Гласови који се јављају у првим месецима дететовог развоја симболизују разна емотивна стања због чега се често и називају изражајним. То су најчешће плач, и гласови који означавају стање удобности или неудобности. Обично се у овом периоду развоја код детета јавља знатно већи број гласова од типичном броја гласова који постоји у матерњем језику. Совиљ наглашава значај првог крика и саме прелингвалне фазе за развој и усвајање језика. Анализом првог крика утврђено је присуство општих говорних универзалија које ће се у зависности од говора средине развити у неки од језика. Касније се уочава разлика у врсти плача која је иманентна врсти физиолошке потребе. (Совиљ, 2002).

Досадашња истраживања показују да постоје одређене законитости у усвајању појединих елемената гласовног система. Код усвајања изговора вокала, обично се прво јављају вокали предњег па задњег реда. Обрнуто је са консонантима, прво се јављају веларни, па тек онда билабијални гласови. (Васић, 1967).

Између пете и седме године живота долази до стабилизације изговора гласова у свим фонетско-гласовним и лескичким положајима, на основу чега се и завршава развој фонолошког језичког система (Керамитчиевски, 1990). Артикулисање тече у три фазе: 1. Екскурзија (постављање говорних органа у артикулациону регију), 2. Ретенција (задржавање артикулатора у артикулационој позицији за време изговарања гласа, 3. Рекурсија (опуштање мишићне напетости и враћање говорних органа у неутрални положај) (Димић, 1996).

Кад говоримо о развоју речника, можемо рећи да се прва реч са значењем тј. прва функционална реч се јавља око прве године живота. Код деце нормалне популације уочава се веома брз и динамичан семантички развој, алистоје и разлике у брзини усвајања активног и пасивног речника. Смит наводи да код детета у другој години живота лексички фонд садржи хиљаду речи које припадају рецептивном фонду и двеста педесет речи које припадају експресивном фонду, док у шестој години живота рецептивни фонд износи тринаест хиљада речи а експресивни две хиљаде и педесет речи (Керамитчиевски, 1990). Васић такође наводи да постоје разлике између активног и пасивног речника које говоре у прилог пасивног речника, тј. да је пасивни речник детета знатно већи од активног речника.

Познато је да деца разумеју чак и оне речи које још нису у стању да изговоре, што указује да су фонолошки и лексички развој међуусловљени процеси.

ЦИЉ

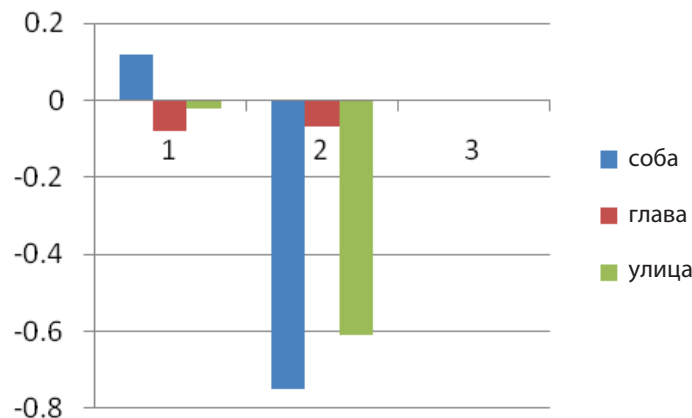
Циљ рада је да се испита утицај и однос артикулације и лексичког фонда код деце са нормалним говорно-језичким развојем и код деце са патолошким развојем говора и језика.

УЗОРАК

Узорак чини двадесет испитаника ураста од 5 до 7 година који су подељени у две групе: Експерименталну групу чини десеторо деце са патолошким језичким развојем, а контролну групу десеторо деце нормалног говорно-језичког статуса. Статистичка обрада података се заснива на коефицијенту линеарне корелације и двофакторској анализи корелације.

ДОБИЈЕНИ ПОДАЦИ И ДИСКУСИЈА

Графикон бр. 1. Однос артикулације и активног лексикона код деце из експерименталне и контролне групе



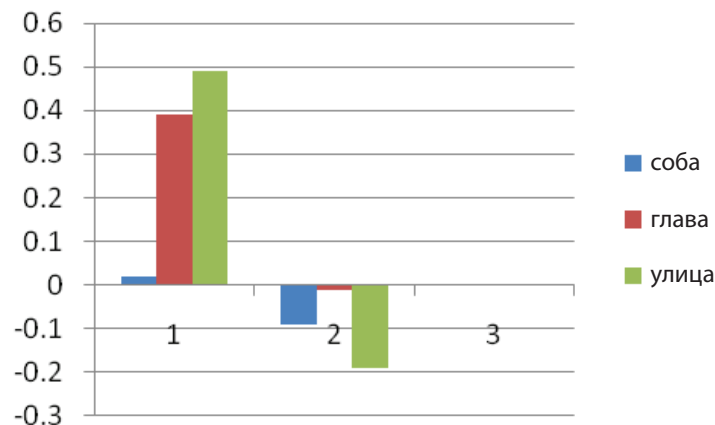
Легенда: 1-Експериментална г. 2- контролна г.

Графикон број 1 показује да деца из контролне групе на основу добијених резултата постижу боље резултате од деце са патолошким го-

ворно-језичким развојем. Анализа података показује статистички значајне разлике у групи деце са нормалним говорно-језичким развојем између артикулационих способности и Теста слика: соба и улица, што говори да код деце са нормалним развојним током говора и језика ниво развијености артикулације знатно утиче на активни лексикон, тј. на усвајање и коришћење оних речи којима се именују ствари и предмети из непосредног окружења, док степен развијености артикулације нема утицаја на употребу речи којима се именују делови главе или украси које носимо на глави и телу.

У експерименталној групи такође је потврђено да развијеност артикулације и лексикон корелирају. Код деце из контролне групе, што показују резултати, патолошки изговор гласова инхибира усвајање и употребу речи, тј. инхибира развој активног речника.

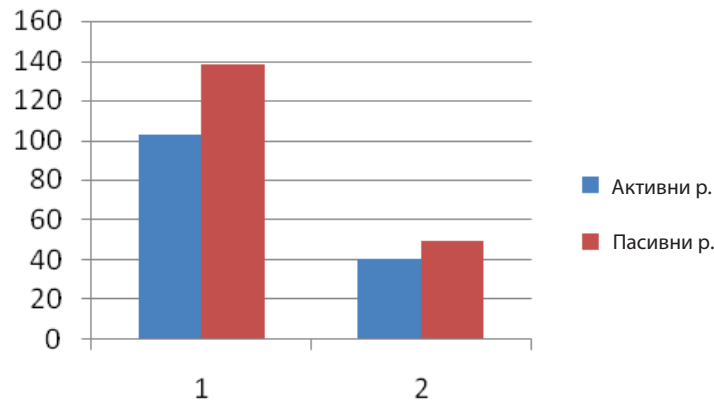
Графикон бр. 2. Однос између артикулације и пасивног лексикона код деце експерименталне и контролне групе



Легенда: 1-Експериментална г. 2- Контролна г

На другом графикону се види да деца из контролне групе имају развијенију артикулацију као и пасивни речник у односу на децу из експерименталне групе. Што указује да деца из контролне групе имају бољи скор на тесту „Три слике“.

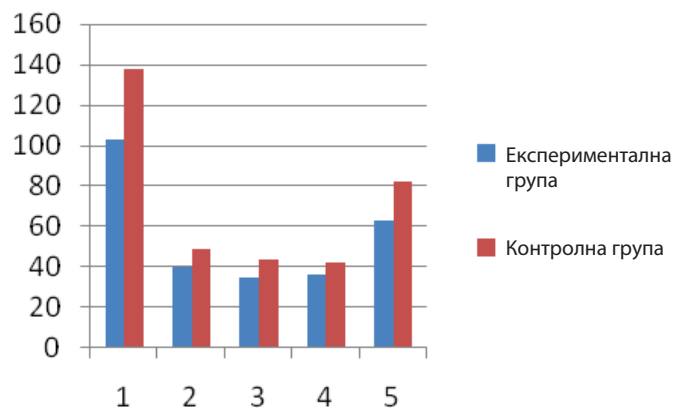
Графикон бр. 3.: Однос између артикулације и активној и пасивној лексикона код деце експерименталне и контролне групе



Легенда: 1-Експериментална г. 2- Контролна г

На трећем графикону се примећује да да активни речник зависи од развијености артикулације. Постојање међусобног утицаја иде у прилог интеракције лексичких и артикулационих способности код деце са нормалним говорно- језичким развојем.

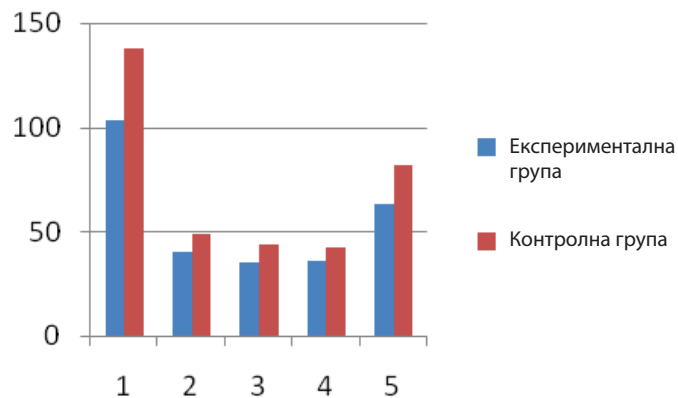
Графикон бр. 4: Поређење лексикона и артикулације код експерименталне и контролне групе



Легенда : 1-Активни лексикон, 2- Соба А, 3- Глава А, 4- Улица А., 5- Артикулација

На графикану 4 приказани подаци показују да и код деце из контролне групе постоји корелација између развијености артикулације и пасивног лексикона.

Графикон бр. 5. Поређење пасивног лексикона и артикулације код експерименталне и контролне групе



Легенда: 1-Пасивни лексикон, 2-Соба П., 3-Глава П., 4-Улица П., 5- Артикулација

На графикану 5 приказани подаци указују на повезаност степена развијености артикулације и лексикона у обе групе испитаника. Код деце са патолошким развојем говора и језика развијеност артикулације, подједнако утиче на развој пасивног и активног лексикона, што указује да неправилан изговор гласова успорава правилан развој лексикона. Код деце са нормалним говорно језичком развојем, како је већ речено развијеност артикулације корелира са развојем активног речника али нема никаквог значајнијег утицаја на развој пасивног речника.

ЗАКЉУЧАК

На основу добијених резултата може се закључити следеће:

- Деца са нормалним говорно-језичким развојем постижу изразито боље резултате на оба примењена теста у раду.
- Код деце нормалне популације уочава се корелација са нивоом развијености артикулације и активног речника који се односи на именовање појмова са субтеста „соба“ и „улица“ али не корелира са употребом оних лексема којим се именују појмови са субтеста „глава“.
- Код деце са патолошким говорно-језичким развојем утврђена је повезаност са нивоом развијености артикулације и лексикона, тј. за употребу лексема за именовање појмова који су приказани у тесту „Три слике“, што је довело до закључка да поремећај развоја артикулације омета правилан развој лексикона, у овом случају и активног и пасивног речника.
- Добијени резултати потврђују почетну претпоставку а и чињеницу да се језик усваја кроз заједничко функционисање свих нивоа говорно-језичког система.

ЛИТЕРАТУРА

1. Васић, С. (1967): *Говор вашеј деце*, Завод за уџбенике и наставна средства, Београд
2. Васић, С. (1991): *Вештина говорења*, Педагошка академија за образовање учитеља, Београд
3. Димић, Н.Д. (1996): *Методика артикулације*, Дефектолошки факултет, Београд
4. Керамитчиевски, С. (1990). *Општа логопедија*, Научна књига, Београд
5. Кристал, Д. (1996): *Кембраичка енциклопедија језика*, Нолит, Београд
6. Костић, Ђ. (1987): *Оперативна граматика*, Просвета, Београд
7. Совиљ, М. (2004): *Говор и језик*, ИЕФПГ, Београд

INFLUENCE OF ARTICULATION DEVELOPMENT TO LEXICAL FUND OF THE PRESCHOOL AGED CHILDREN

NATAŠA D. ČABARKAPA, IGOR BUZGANOVIĆ, SAŠKA FATIĆ
The Institute for Experimental Phonetics and Speech Pathology, Belgrade

SUMMARY

Process of the development of articulation of correct pronounces starts from birth and ends around the eighth year of life. Although when one year old, children already have ability to recognize differences in meaning when adults express, their own ability to articulation these phonemes is limited.

The aim of these our research was to examine whether and how articulation development influence on lexical fund in children with normal pronounce and children with pathology pronounce , whether there are differences in development of articulation and lexical fund between examinees of experimental and control group.

The sample of research contains twenty children aged 5-7. Experimental group contains 10 children with speech and language disorders, control group also contain 10 children with normal speech and language development. Measuring instrument was Global Articulation Test (S. Vasic) and the vocabulary test Three Pictures (D. Kostic).

Based on the analysis of the data of articulation, active vocabulary, passive vocabulary, the conclusion is that correlation exists between level of development of articulation and vocabulary in children with pathology speech and language development, and there is significant differences between both groups of examiners.

KEY WORDS: articulation, active vocabulary, passive vocabulary