

## ОБРАЗОВНИ НИВО МАЈКЕ КАО ДЕТЕРМИНАНТА КОМУНИКАЦИОНИХ СПОСОБНОСТИ ДЕЦЕ ПРЕДШКОЛСКОГ УЗРАСТА<sup>1</sup>

**Ненад Глумбић, Бранислав Бројчин, Мирјана Ђорђевић**

Факултет за специјалну едукацију и рехабилитацију, Београд

Бројне студије указују на повезаност образовног нивоа мајке са развојем децејев тора. Циљ овој експлоративној истраживања био је усмерен ка утврђивању природе повезаности образовног нивоа мајке са различитим аспектима структурално-језичких и прајмајских функција њихове деце.

Узорак чини 97 (46,2%) дечака и 113 (53,8%) девојчица, узрасна између 4 и 7 година (АС=5,75; СД=0,97). Комуникационе способности испитиване деце утврђене су применом српске верзије Комуникационе чеклистe за децу. Сви испитаници су подељени у три групе, у зависности од образовног нивоа њихових мајки. Првој групи припада 19 испитаника чије мајке нису завршиле средњу школу; другој групи чине 104 испитаника чије мајке имају средњу стручну спрему, док је последњим подузорком обухваћено 87 испитаника чије мајке имају високо образовање.

Добијени резултати показују да деца образованијих мајки достижу значајно виши ниво синтаксичког ( $p=0,013$ ) и семантичког ( $p=0,001$ ) развоја у односу на децу чије мајке имају нижи степен образовања. Није утврђена значајна повезаност између прајмајске компетенције испитаника и образовног нивоа њихових мајки. Деца образованијих мајки имају, у просеку, више вредности композиционог скорa социјалних девијација у односу на поредбене групе испитаника.

Добијени подаци указују на потребу да се у практичном раду недовољна едукација мајке сматра фактором ризика за постојеће говорно-језички развој њихове деце.

**КЉУЧНЕ РЕЧИ:** језик, прајмајка, социо-економски статус

<sup>1</sup> Чланак представља резултат рада на пројекту "Социјална партиципација особа са интелектуалном ометеношћу", број 179017 (2011-2014), чију реализацију финансира Министарство просвете и науке Републике Србије.

## УВОД

Осим несумњивог значаја наследних фактора, социо-културни чиниоци могу имати пресудан утицај на ток говорно-језичког развоја деце предшколског узраста. Познато је да деца, која потичу из породица са ниским социо-економским статусом, са извесним закашњењем пролазе кроз уобичајене фазе говорно-језичког развоја. Успорен ритам говорног развоја код ове деце може се опазити већ у другој години живота, а по правилу се наставља и током школовања (Rescorla & Alley, 2001). Отуда и не чуди налаз да у подзоруку деце са недовољно развијеним комуникационим способностима има диспропорционално више испитаника са ниским социо-економским статусом (Tomblin, Hardy, & Hein, 1991).

Социо-економски статус представља крајње сложену варијаблу. Осим тога, многи фактори који утичу на развој говора коварирају са социо-економским статусом, тако да је потрага за директним, каузалим везама између посматраних варијабли унапред осуђена на неуспех. Многа истраживања, међутим, показују да је образовни ниво мајке најзначајнија варијабла социо-економског статуса која се може довести у везу са бројним показатељима остваривања родитељске улоге (Bornstein, Hahn, Suwalsky, & Haunpes, 2003). У неким истраживањима образовни ниво мајке се користи као индекс социо-економског статуса, с обзиром на то да ова варијабла корелира са осталим индикаторима социо-економског статуса, као што су: месечни приходи, брачни статус, број чланова домаћинства, занимање и запосленост родитеља, остваривање права на социјалне престаџије и сл. (Christian, Morrison, & Bryant, 1998). Ако би се регресионом анализом одстранио утицај образовног нивоа мајке, онда социо-економски статус не би имао било какав значај за развој комуникационих способности испитиване деце (Hoff, 2003).

Циљ овог експлоративног истраживања је да утврди природу повезаности образовног нивоа мајке са комуникационим способностима њихове деце.

## МЕТОД

### Узорак

Узорак је чинило 97 (46,2%) дечака и 113 (53,8%) девојчица, узраста од четири до седам година ( $AC=5,75$ ;  $SD=0,97$ ). Није утврђена статистички значајна разлика у хронолошкој старости испитаника различитог пола ( $F(1,208)=1,142$ ;  $p=0,707$ ). Испитивана деца похађају редовне васпитне групе у предшколским установама. Сва деца живе у својим

примарним породицама, где их одгајају биолошке мајке. Према наводима родитеља и васпитача, ниједан испитаник нема било какав облик говорно-језичког поремећаја, осим развојно прихватљивих поремећаја артикулације. Из узорка су одстрањени испитаници за које постоји сумња да имају неки облик интелектуалне ометености или оштећења слуха. Сви испитаници су монолингвали, а матерњи језик им је српски.

### Инструмент и процедура испитивања

Након добијања информисане сагласности једног од родитеља комуникационе способности испитаника процењене су тако што је васпитач, који познаје испитивано дете најмање шест месеци, попунио другу верзију *Комуникационе чеклистe за децу* (*Children's Communication Checklist – Second Edition – CCC-2*; Bishop, 2003). У истраживању је коришћен адаптирани српски превод наведене чеклисте (Glumbić & Brojčin, 2012). Овим инструментом се процењују структурални аспекти језика (подскеле *Говор*, *Синтакса*, *Семантика* и *Кохеренција*), прагматски аспекти комуникације (подскеле *Неадекватна иницијација*, *Стереотипан говор*, *Коришћење контекста* и *Невербална комуникација*), као и облици комуникационог понашања карактеристични за децу са поремећајима аутистичког спектра (подскеле *Социјални односи* и *Интересовања*).

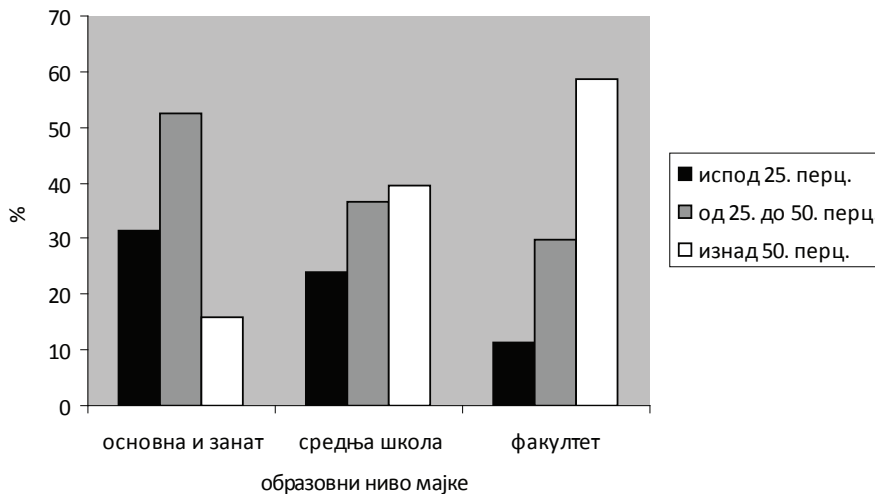
За сваку од наведених подскела израчунати су скалирани скорови са аритметичком средином 10 и стандардном девијацијом три. Сабирањем вредности скалираних скорова првих осам скала добијен је општи скор комуникационих способности (GCC), док је композитни скор девијација у социјалним интеракцијама (SIDC), добијен тако што је од збира скалираних скорова на подскалама *Неадекватна иницијација*, *Невербална комуникација*, *Социјални односи* и *Интересовања* одузет збир скалираних скорова на прве четири подскеле. Овај композитни скор указује на атипичне облике понашања, карактеристичне за децу с поремећајима аутистичког спектра.

За свако дете смо прикупили податке о образовном нивоу њихових мајки. У литератури се ова варијабла обично изражава бројем година проведених у школи у тренутку испитивања (Christian, Morrison, & Bryant, 1998), с тим што се ниским образовним нивоом сматра школовање које је трајало краће од 12 година (Reilly et al., 2007). У нашим условима трајање школовања не кореспондира увек са степеном стручне спреме тако да су, приликом формирања подузорака, оба критеријума узета у обзир. Први подузорок чине мајке чије је укупно школовање трајало мање од 12 година, тј. мајке са незавршеном средњом школом у

четворогодишњем трајању. Овај подузорок чини свега 19 (9,05%) мајки, од којих је већина (16 мајки) завршила само основну школу, док су преостале три завршиле трогодишњу средњу стручну школу. Најбројнији подузорок чине 104 (49,52%) мајке испитиване деце са завршеном средњом школом, док је трећим подузорком обухваћено 87 (41,43%) мајки са завршеним факултетом.

## РЕЗУЛТАТИ ИСТРАЖИВАЊА СА ДИСКУСИЈОМ

Повезаност образовног нивоа мајке са комуникационим способностима детета утврђена је за сваку подскалу и за сваки композитни скор применом једнофакторске анализе варијансе (ANOVA). У овом поглављу биће приказани само они резултати који указују на постојање разлике у комуникационим способностима деце предшколског узраста у зависности од образовног нивоа њихових мајки.



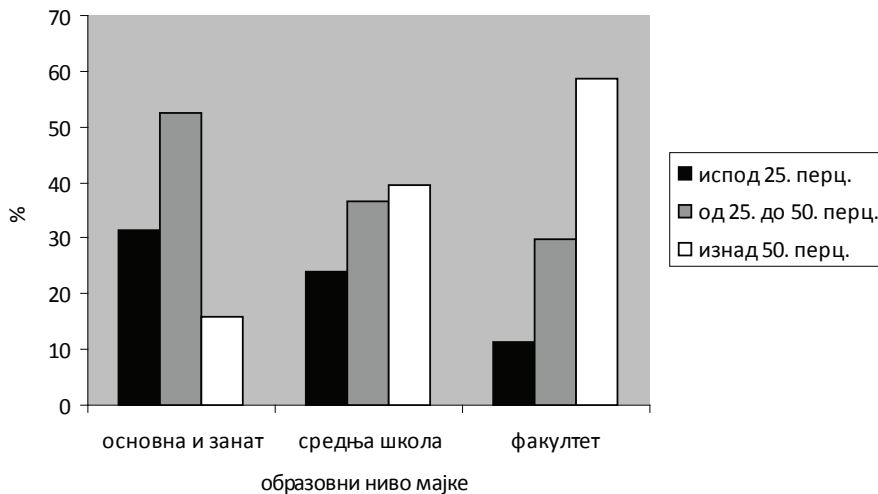
**Графикон 1 – Посејитиућа испитиване деце са подскали Синтакса у односу на образовни ниво њихових мајки**

На основу вредности скалираних скорова на подскали Синтакса испитивана деца су подељена у три групе: првој групи припадају испитаници који на овој подскали имају између 0 и 7 поена, што одговара вредностима мањим од 25. перцентила целокупног узорка; средњу групу чине испитаници, који на подскали Синтакса имају између 8 и 11 поена, што одговара вредностима већим од 25. и мањим од 75. перцентила, док

последњу групу чине испитаници са највишим скоровима (12 и 13), који одговарају вредностима већим од 75. перцентила.

Резултати приказани на Графикону 1 показују да највећи број мајки деце из прве и друге групе има незавршену средњу школу, затим следеће испитаници чије мајке имају завршену средњу школу у четворогодишњем трајању, док је најмање оних испитаника чије су мајке високообразоване. Сасвим супротно, више од половине деце (58,62%) мајки са завршеним високим образовањем на подскали *Синџакса* остварује 12 или 13 поена; готово свако треће дете (29,88%) високообразованих мајки има просечна постигнућа на овој подскали, док само десеторо (11,49%) испитаника чије мајке имају високо образовање на подскали *Синџакса* остварује мање од осам поена.

Једнофакторска анализа варијансе показује да су разлике у просечним вредностима скалираних скорва на подскали *Синџакса* између испитиваних подзорака статистички значајне ( $F(2,207)=4,419$ ;  $p=0,013$ ). Применом Scheffe-овог *post hoc* теста утврђено је да се уочене разлике могу заправо приписати значајно већим постигнућима деце високообразованих мајки на подскали *Синџакса* у односу на испитанике чије мајке имају завршену средњу школу ( $p=0,046$ ).



**Графикон 2 – Постигнућа испитиване деце са подскали *Семантика* у односу на образовни ниво њихових мајки**

Испитивана деца су, на основу вредности скалираних скорова на подскали *Семантика*, подељена у три групе, на исти начин како је то

учињено и за подскалу *Синџакса*. Једина разлика је што испитаници који припадају највишем перцентилном рангу имају између 12 и 16 поена.

Сразмерно своје учешћу у испитиваном узорку, процентуално је највећи број испитаника (47,37%) са скоровима нижим од 25. перцентила, чије мајке имају завршену основну школу или занат. Нешто више од трећине (36,84%) деце мајки које немају средње образовање остварује између 8 и 11 бодова, док највише скорове има само 15,79% испитаника из ове групе. Насупрот томе, највишем перцентилном рангу припада готово трећина (32,69%) испитаника чије су мајке завршиле средњу школу и 41,38% испитаника чије су мајке завршиле факултет.

Подаци приказани на Графикону 2 недвосмислено показују да деца образованијих мајки остварују, у просеку, већи број скалираних скорова на подскали *Семантика* у односу на децу мање образованих мајки. Једнофакторска анализа варијансе показује да су уочене разлике високо статистички сигнификантне ( $F(2,207)=7,011$ ;  $p=0,001$ ). Накнадним Scheffe-овим тестовима је утврђено да статистички значајне разлике постоје између испитаника чије мајке имају најнижи степен образовања и остале две групе испитаника – оних чије мајке имају средњу школу ( $p=0,045$ ), као и оних чије су мајке завршиле факултет ( $p=0,002$ ).

Добијени резултати су у складу са резултатима истраживања других аутора. У нашем истраживању није утврђена веза између квалитета артикулације, испитаног ајтемима подскале *Говор*, и образовног нивоа мајке. До истих резултата долазе и други аутори (Dollaghan et al., 1999), који налазе везу између образовног нивоа мајки и средње дужине говора, броја различитих речи и укупног броја речи, забележених у спонтаном говору њихове трогодишње деце. Очигледно се ради о показатељима морфо-синтаксичког и семантичког развоја. Наведене области комуникационог понашања значајно су повезане са образовним нивоом мајке и у нашем истраживању.

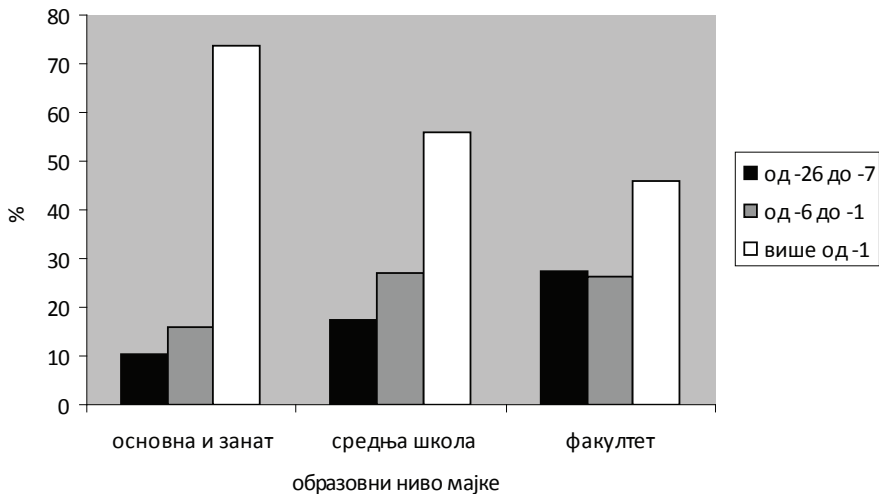
Познато је да мајке из породица са ниским социо-економским статусом причају мање, користе ограничени вокабулар, ређе постављају питања и чешће имају коерзиван приступ васпитавању деце (Hoff, Laursen, & Tardif, 2002). Праћењем раног говорно-језичког развоја 1720-оро деце у Аустралији утврђено је да, осим билингвизма и говорних поремећаја у породици, низак образовни статус мајке представља значајан фактор ризика за касно проговарање. Виши образовни ниво нарочито је повезан са симболичким аспектима комуникације (Reilly et al., 2007).

Већ је у другој години живота могуће забележити већи напредак у развоју продуктивног речника код деце образованих мајки (Hoff, 2003). Лонгитудиналном студијом на узорку од 1909 испитаника утврђено је

како образовни ниво родитеља модулише наследне и срединске утицаје на потоњи развој вербалног коефицијента интелигенције. Показало се да, упоредо са растом образовног нивоа родитеља, утицај наследних фактора постаје све значајнији, што нас упућује на закључак да образовани родитељи омогућавају да се генетски потенцијали њихове деце актуелизују (Rowe, Jacobson, & Van den Oord, 1999).

Утицај образовног нивоа мајки на речник испитиване деце утврђен је и у специфичној култури као што је кинеска. За разлику од родитеља из Америке и западноевропских земаља, кинески родитељи често говоре тако што низом постављених питања наводе дете на одговор. Осим ове говорне ситуације, сличне квизу, родитељи у Кини охрабрују своју децу да имитирају говор одраслих и да памте опсежне наративне целине. Иако се модели комуникације са децом између наше и кинеске културе значајно разликују, истраживања показују да образоване мајке у Кини чешће иницирају комуникацију са својом децом и чешће причају приче, што директно утиче на богаћење речника њихове деце (Jin, 2002).

Образовни ниво мајке представља, по свему судећи, дисталну варијаблу, којом социо-економски статус породице остварује утицај на говорно-језички развој детета, пре свега у домену семантике и морфосинтаксе. Наше истраживање не показује битан утицај образовног нивоа мајке на способност артикулације, нити на развој прагматске компетенције њихове деце.



**Графикон 3 – Вредности SIDC скора у односу на образовни ниво мајке**



С обзиром на то да су за клиничку процену релевантне само негативне вредности SIDC скорa целокупан узорак смо поделили на три групе. Прву групу чине испитаници са ниским вредностима SIDC скорa (од -26 до -7), које припадају вредностима мањим од 25. перцентила целокупог узорка. Другу групу чини испитаници са негативним вредностима SIDC скорa, већим од 25. перцентила (од -7 до -1). Последњу, клинички ирелевантну групу испитаника, чине деца са позитивним вредностима овог композитног скорa.

Анализом података приказаних на Графикону 3 лако се може уочити да су вредности SIDC скорa утолико ниже уколико је образовни ниво мајке већи. Разлике у вредностима SIDC скорa у односу на образовни ниво мајке статистички су значајне ( $F(2,207)=4,846$ ;  $p=0,009$ ). Накнадним Scheffe-овим тестовима утврђена је статистички сигнификантна разлика у просечним вредностима SIDC скорa између деце чије мајке имају средњу школу и деце високообразованих мајки ( $p=0,035$ ), док је разлика у вредностима SIDC скорa између деце чије мајке припадају најнижој и највишој образовној групи на самој граници статистичке значајности ( $p=0,055$ ).

Екстремно ниске вредности SIDC скорa могле би да укажу на појаву суптилних, супклиничких манифестација аутистичког поремећаја, тј. ширег аутистичког фенотипа. Појава ширег аутистичког фенотипа управо је карактеристична за родитеље интелигентне деце (Szatmari et al., 2000), која могу испољити дисхармоничан профил комуникационог понашања, са релативно очуваним структуралним аспектима језика и израженим проблемима у домену невербалне комуникације, социјалних интеракција и испољених интересовања. Овакав налаз треба тумачити само као могућу тенденцију која се може проверити на већем узорку испитаника.

## ЗАКЉУЧАК

Добијени резултати показују да образовни ниво мајке позитивно утиче на неке елементе језичке структуре њихове деце, као што су семантика и морфосинтакса. За децу која потичу из средина са ниским социо-економским статусом потребно је обезбедити адекватну стимулацију, како би се компензовали негативни ефекти коерзивног родитељства и недовољне језичке стимулације.

Будуће истраживачке пројекте овог типа требало би осмислити тако да се превазиђу ограничења актуелног истраживања: недовољна репрезентативност у односу на општу популацију, мали број испитаника



у одређеним подгрупама и неопходност примене већег броја инструмената процене.

#### ЛИТЕРАТУРА

1. Bornstein, M. H., Hahn, C. S., Suwalsky, J. T. D., & Haynes, O. M. (2003). Socioeconomic status, parenting, and child development: The Hollingshead four-factor index of social status and the socioeconomic index of occupations. In M. H. Bornstein & R. H. Bradley (Eds.), *Socioeconomic status, parenting, and child development* (pp. 29–82). Mahwah, NJ: Erlbaum.
2. Christian, K., Morrison, F. J., & Bryant, F. B. (1998). Predicting kindergarten academic skills: Interactions among child care, maternal education, and family literacy environments. *Early Childhood Research Quarterly*, *13*, 501–521.
3. Dollaghan, C. A., Campbell, T. F., Paradise, J. L., Feldman, H. M., Janosky, J. E., Pitcaim, D.N., & Kurs-Lasky, M. (1999). Maternal education and measures of early speech and language. *Journal of Speech, Language, and Hearing Research*, *42*, 1432–1443.
4. Hoff, E. (2003). The specificity of environmental influence: Socioeconomic status affects early vocabulary development via maternal speech. *Child Development*, *74*, 1368–1378.
5. Hoff, E., Laursen, B., & Tardif, T. (2002). Socioeconomic status and parenting. In M. H. Bornstein (Ed.), *Handbook of parenting* (2nd ed., pp. 231–252). Mahwah, NJ: Lawrence Erlbaum Association.
6. Glumbić, N., & Brojčin, B. (2012). Factor structure of the Serbian version of the Children's communication checklist – 2. *Research in Developmental Disabilities*, *33*, 1352–1359.
7. Jin, X. (2002). Language development and speech therapy. Workshop presented at the science of early childhood development symposium. Beijing and Shanghai: Johnson and Johnson Pediatric Institute.
8. Reilly, S., Wake, M., Bavin, E. L., Prior, M., Williams, J., Bretherton, L., Eadie, P., Barrett, Y., & Ukoumunne, O. C. (2007). Predicting language at 2 years of age: A prospective community study. *Pediatrics*, *120*, 1141–1149.
9. Rescorla, L., & Alley, A. (2001). Validation of the Language Development Survey (LDS): A parent report tool for identifying language delay in toddlers. *Journal of Speech, Language, and Hearing Research*, *44*, 434–445.
10. Rowe, D. C., Jacobson, K. C., & Van den Oord, E. J. (1999). Genetic and environmental influences on vocabulary IQ: Parental education level as moderator. *Child Development*, *70*, 1151–1162.

11. Szatmari, P., MacLean, J. E., Jones, M. B., Bryson, S. E., Zwaigenbaum, L., Bartolluci, G. et al. (2000). The familial aggregation of the lesser variant in biological and non-biological relatives of PDD probands: A family history study. *Journal of Child Psychology and Psychiatry*, 41, 579–586.
12. Tomblin, J. B., Hardy, J. C., & Hein, H. A. (1991). Predicting poor-communication status in preschool children using risk factors present at birth. *Journal of Speech and Hearing Research*, 34, 1096–1105.

## **MATERNAL EDUCATION AS DETERMINANT OF PRESCHOOL CHILDREN'S COMMUNICATION ABILITIES**

NENAD GLUMBIĆ, BRANISLAV BROJČIN, MIRJANA ĐORĐEVIĆ

Faculty of Special Education and Rehabilitation, Belgrade

### **SUMMARY**

Numerous studies provided evidence that maternal education was related to child language development. The objective of this, explorative research, was to determine the nature of relationship between maternal education and various aspects of the child structural and pragmatic language functioning.

The sample consisted of 97 (46.2%) boys and 113 (53.8%) girls, aged from 4 to 7 ( $M=5.75$ ;  $SD=0.97$ ). Their communication abilities were assessed by the *Serbian version of the Children's Communication Checklist*. Participants were divided into three groups based on maternal education: those with unfinished high school ( $n=19$ ), those with high-school education ( $n=104$ ) as well as those, graduate from university ( $n=87$ ).

The obtained results showed that children of more educated mothers achieved significantly higher level of syntactic ( $p=0.013$ ) and semantic ( $p=0.001$ ) development than children of less educated mothers. There were no significant differences in pragmatics associated with maternal education. Children of more educated mothers also had higher scores of social deviance composite than comparable group.

The obtained results indicate that insufficient maternal education should be considered as a risk factor for subsequent speech and language development of their children.

KEY WORDS: language, pragmatics, socio-economic status