

УПОТРЕБА ОСНОВНИХ ГЛАГОЛСКИХ ВРЕМЕНА КОД ГЛУВИХ И НАГЛУВИХ УЧЕНИКА СРЕДЊЕ ШКОЛЕ¹

Надежда Димић, Мирослав Динић, Љубица Исаковић

Факултет за специјалну едукацију и рехабилитацију, Београд

Ошћећење слуха на раном узрасћу код деце оставља нејативне последице на развој говора и језика. У зависности од степена ошћећења слуха, зависиће и последице које оно проузрокује. Тежа и већа ошћећења проузрокују и веће последице.

Развој говора и језика код глуве и наглуве деце је веома значајан у току рехабилитационог периода, основношколског и средњошколског образовања. У току тих периода код деце се развија артикулација гласова мајернеј језика, развој активне и пасивне речника, усвајање граматике и граматичких правила мајернеј језика.

Због недовољне овладавања и неадекватне употребе граматичких правила, у говору глувих и наглувих често долази до аграматизма, што појачавају изражавања домаћих и иностраних аутора.

У говору глувих и наглувих глаголи су након именица најзаступљеније врсте речи. Током развоја говора, глуви и наглуви ученици, често реше приликом употребе глагола. Долази до погрешне употребе граматичких категорија лица, рода и броја. Такође, код глувих и наглувих ученика је ошћено идентификовање граматичке категорије времена.

Током основне школе ученици треба да усвоје и овладају граматиком мајернеј језика. Циљ овог рада био је да се испита употреба основних глаголских времена (инфинитив, презент и футур) код глувих и наглувих ученика средње школе.

¹ Овај рад представља пилот истраживање које се изводи у оквиру пројекта који се реализује под покровитељством Министарства за науку и технологију Републике Србије под називом «Утицај кохлеарне имплантације на едукацију глувих и наглувих особа» БР. 179055, ndimic@open.telekom.rs

У истраживању је коришћен Корпус за процену употребе основних глаголских времена (Н. Димић). Тести укључује 20 реченица и од ученика се тражи да глагол који се налази у инфинитиву ставе у одговарајућем облику, поштујући при том граматичке категорије времена, лица, рода и броја.

Сви резултати биће приказани графички и табеларно.

На крају рада су изведени закључци који указују на одређене (не)моћности глувих и наглувих ученика да у свом свакодневном језику употребљавају глаголе у одговарајућим временима.

КЉУЧНЕ РЕЧИ: развој говора и језика, глуви и наглуви, глаголи, аграматизам

УВОД

Једна од традиционалних дефиниција реченице каже да је реченица мисао изражена речима, иако знамо да између мисли и реченице никако не мора постојати једнозначан однос. Мисао може превезилазити границе једне реченице, једном реченицом можемо изражавати више више мисли, а често реченицом уопште и не изричемо мисао. Стога реченицу можемо одредити и као целину остварену између две потпуне паузе, као граматички целовиту структуру или, као довршено саопштење.

Иако је постанак реченице везан за појаву првих речи у говору детета, те речи нису одмах и реченице. Оне постају прве реченице тек онда када реч значи нешто конкретно, када изражава дечју мисао, жељу или стање. То зовемо ступњем реченице од једне речи. На преласку између прве и друге године дечја реченица може бити састављена и од две речи. Паралелно са богаћењем речника догађају се промене у стварању и структури реченице, тј. у формирању, развијању, проширивању и богаћењу структуре реченице. До краја друге године дечје реченице постају богатије за једну реч. Али, то је само ређање речи које још нису морфолошки (деклинација и коњугација) повезане и можемо рећи да су то тзв. аграматични двочлани и трочлани искази. Такве исказе дете допуњује гестовима. Прво коришћење падежних и глаголских облика дете почиње да савладава од половине друге године и тада почиње да користи акузатив, вокатив, датив, номинатив, презент, императив и крњи перфект.

Матић (1980) наводи да прве почетке флексије речи (коришћење падежа и глаголских облика) дете савлађује крајем друге и почетком треће године, када наступа најважнији период у формирању, развијању дечјег говора. У четвртој години дете може да користи све падеже, али не и све глаголске облике.

Формирање реченице код глувих и наглувих ученика

Паралелно са формирањем појмова, којем се у раду са глувом и наглувом децом посвећује велика пажња, неопходно је радити на формирању реченице. Научене речи морају се ставити у функцију, бити повезане, да једна другу допуњавају и условљавају. Оне морају стварати целину, односно мисао-реченицу. Тиме постижемо да знање постаје активни фонд, тј. потреба глувог детета. Омогућавамо му да се њиме користи у свакодневним ситуацијама, ван школе и часова српског језика, да комуницира, изражава жеље, потребе и личне ставове.

Носилац радње у реченици је глагол. Он даје главни исказ о субјекту.

Лалевих (према Савић, 1986) истиче да је врло тесна мисаона повезаност између глагола и других речи. Глуво дете треба одмах учити извођењу речи од глагола, тј. стварању фамилије речи како би схватили да им је корен индентичан. Глагол је највиша, најразвијенија, најконструктивнија и најпрогресивнија категорија речи. Заједно са именицом је главна врста речи која служи за исказивање мисли.

У почетној фази развоја говора неопходно је водити рачуна о пропорцији давања именица и глагола (на две именице давати један глагол). Први глаголи који се дају морају бити артикулационо лаки, добро читљиви и функционално фреквентни.

Димић (2003) наводи да су код глувих и наглувих ученика најбројније врсте речи именице и глаголи и да су такви резултати донекле и очекивани. Деца највише употребљавају конкретне именице, тј. именују предмете и бића из најближе околине. Иако је глагол несамостална реч, његово централно синтаксичко место обезбеђује релативно рано усвајање његовог језичког садржаја. Прилози и предлози својом несамосталношћу дуго онемогућавају децу да са сигурношћу идентификују њихово издвојено значење. Такође су мање заступљени у знаковном језику, који је за глуве примаран, па се услед тога у мањој мери јављају у њиховом писаном изразу. Број употребљених заменица је незнатан.

Као што смо већ рекли, у говору глувих и наглувих, глаголи су након именица најзаступљенија врста речи. Током развоја говора често се праве грешке приликом употребе глагола. Долази до погрешне употребе граматичких категорија лица, рода и броја. Такође, код глувих и наглувих ученика је отежано идентификовање граматичке категорије времена.

Истраживање (Димић, Петковић, 2000) о употреби основних глаголских времена код деце оштећеног слуха у основној школи, показало је да глува и наглува деца имају доста проблема приликом њихове упо-

требе. Аутори наводе да ова деца погрешно употребљавају граматичке категорије лица, рода и броја; имају проблема приликом идентификовања граматичке категорије времена; употребљавају крњи перфект и непотпун футур; неадекватно употребљавају помоћне и повратне глаголе; употребљавају глаголе у инфинитиву и замењују времена приликом употребе глагола.

Исаковић (2007) наводи да глуви и наглуви ученици нижих разреда основне школе боље резултате остварују приликом састављања реченица од задатих именица, него од глагола, док се са повећањем узраста те разлике губе и они са подједнаком успешношћу користе именице и глаголе у реченицама. Ученици углавном користе презент, у незнатном броју реченица употребљен је перфекат, док футур уопште није употребљен. У групи ученика који чују уочена је подједнако успешна употреба именица и глагола у реченицама, као и различитих глаголских времена, без обзира на узраст.

Димић, Исаковић (2007) наводе да иако су у лексикону глуве и наглуве деце најбројније врсте речи именице и глаголи, ученици показују низак степен усвојености супротног значења ових врста речи. Бољи резултати остварују се у познавању антонима придева и прилога. Оне су у свом истраживању утврдиле да је најбоље усвојен антоним глагола *зашворити*, а најслабије глагола *волећи*.

Исаковић, Димић (2008) су путем Листе за допуњавање реченица испитивале успешност глувих и наглувих ученика приликом допуњавања реченица именицама, глаголима и придевима. Најбољи резултати остварени су приликом допуњавања реченица придевима, затим именицама, док су нешто слабији резултати остварени при допуњавању глаголима. Код ученика млађег узраста (III и IV разред) уочено је преписивање глагола датих у заградама и употреба непостојећих (бесмислених) лексема. Појавили су се следећи непостојећи облици глагола: грудвату (грудвати), писату, писају (писати), читатују (читати), добитила (добити) као и неадекватна употреба глаголских времена (замена презента перфектом и футуром), изостављање помоћног глагола *јесам* (3. лице једнине-*је*). Испитана је и група ученика који чују где постојање бесмислених лексема није уочено.

Употребу глагола у енглеском језику, код студената оштећеног слуха испитивали су Quigley, Montanelli и Wilbur и дошли до истих резултата као и домаћи аутори. Глуви и наглуви ученици имали су проблема приликом употребе основних глаголских времена.

ЦИЉ ИСТРАЖИВАЊА

Током основне школе ученици би требало да усвоје и овладају граматику матерњег језика.

Циљ овог рада био је да се испита употреба основних глаголских времена (перфект, презент и футур) код глувих и наглувих ученика на средњошколском узрасту.

МАТЕРИЈАЛ И МЕТОД

Узорак

Истраживање је извршено у Школи за децу оштећена слуха – наглуве Стефан Дечански у Београду. Истраживањем је обухваћено 32 ученика, од I до IV разреда сре-дње школе. Узраст ученика био је од 12 до 19 година. Доминантан начин комуникације испитаних ученика био је знаковни језик.

У I разреду било је 4 дечака и 4 девојчице (укупно 8 ученика).

У II разреду било је 4 дечака и 5 девојчица (укупно 9 ученика).

У III разреду је било 10 ученика (2 дечака и 8 девојчица).

У IV разреду било је 5 ученика (2 дечака и 3 девојчице).

У зависности од пола било је 12 дечака и 20 девојчица.

У овом истраживању био је један ученик са кохлеарним имплантом и 31 ученик са слушним апаратом.

Инструменти истраживања

У истраживању је коришћен Корпус за процену употребе основних глаголских времена (Н. Димић). Тест укључује 20 реченица и од ученика се тражи да глагол који се налази у инфинитиву ставе у одговарајућем облику (перфект, презент и футур), поштујући притом граматичке категорије времена, лица, рода и броја. Реченице садрже један, два или три захтева.

Реченице 1, 2, 3, 4, 5 садрже по један захтев, да ученици глагол ставе у презенту. Реченице 6, 7, 8 садрже по један захтев, где се од ученика тражи да дати глагол употребе у перфекту. У реченицама 9, 10, 11, 12, 13, 14 постоје два или три захтева где се од ученика тражи да упишу глагол у одговарајућем времену, презенту или перфекту. Петнаеста реченица садржи глагол са неправилним грађењем (ићи). Реченице 16, 17, 18, 19, 20 садрже по један захтев, да ученици употребе дати глагол у футуру.

Методске обраде података

Оцењивање приликом процентуалне обраде резултата врши са +, - или \pm . Знак \pm означава да су ученици део глагола ставили у одговарајуће време али без помоћног глагола, као и да су у реченицама у којима постоје два или три захтева тачно урадили део, тј. један или два глагола су употребљена у одговарајућем времену.

Приликом обраде резултата усвојености основних глаголских времена оцењивање се врши са + или -. Укупан број позитивних бодова је 27. Потребан минимум позитивних бодова је 15, распоређених тако да је за реченице од 1-5 потребно минимум 3 поена; за реченице од 6-8 минимум потребних поена је 2; за реченице од 9-15 потребних минимум поена је 7; за реченице од 16-20 потребно је минимум 3 поена. Оваквим начином оцењивања добија се увид усвојености сва три основна глаголска времена.

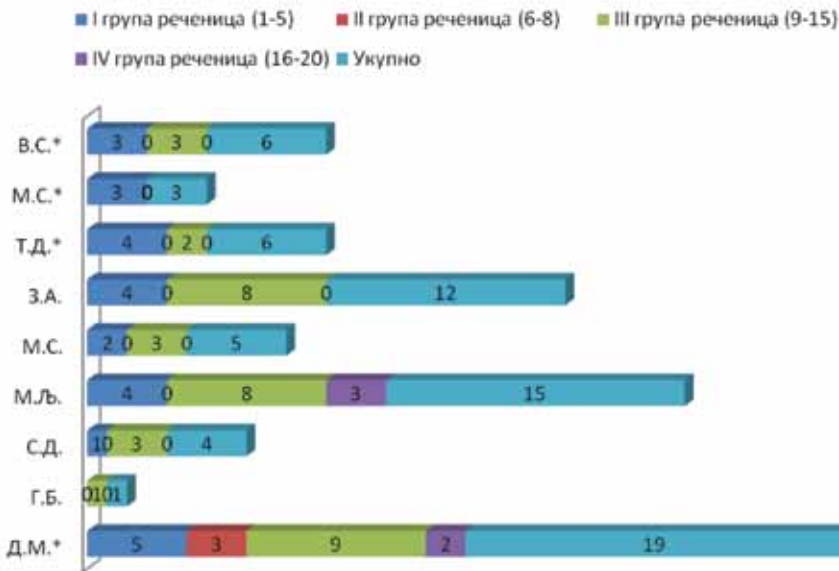
РЕЗУЛТАТИ ИСТРАЖИВАЊА

У табели и графикону 1 приказана је усвојеност основних глаголских времена код ученика првог разреда средње школе.

Просечан број тачних одговора био је 40%. Ученици су најбољи успех показали на 2., 3., 4. и 9. реченици са 75% тачних одговора. Најслабији успех су постигли на 12. реченици са 6.25% тачних одговора. Најфреквентније грешке које су се јавиле код ученика I разреда у 12. реченици (Мама је спремила Петру доручак, а онда га испратила у школу.) су: *спрема* и *испраши*.

На графикону се може уочити да је један ученик добио 19 бодова, један ученик 15, два ученика 14, два ученика 12, један ученик 6, један ученик 4 и један ученик 1 бод. Само двоје ученика, од осам из првог разреда, је освојило минимум или више од предвиђеног укупног минимума бодова. Међутим, може се приметити да је ученик који је добио 19 бодова, у првој групи реченица добио 5 бодова, у другој групи 3, у трећој групи 11 и у четвртој групи реченица је добио 0 бодова. Из графикона се може видети да ученик није овладао употребом будућег времена. Ученик који је освојио минимум поена тј. 15, у првој групи реченица добио је 4 бода, у другој групи 0, у трећој групи 7 и у четвртој групи 4 бода. Овај ученик је имао проблема са употребом прошлог времена.

На графикону се може видети да ниједан ученик није остварио минимум предвиђених бодова по групама реченица. Можемо закључити да ученици првог разреда још увек нису овладали употребом основних глаголских времена.



Графикон 1 Резултати ученика првог разреда средње школе на Корјусу за процену употребе основних глаголских времена

У табели и графикону 2 приказани су резултати усвојености основних глаголских времена код ученика другог разреда. Просечан број тачних одговора био је 33.61%. Ученици су најбољи успех показали на 5. реченици са 77.77% тачних одговора. Најслабији успех су постигли на 12. и 19. реченици са 0% тачних одговора. Најфреквентније грешке које су се јавиле код ученика другог разреда у 12. реченици (Мама **је спремила** Петру доручак, а онда га **испратила** у школу.) и 19. реченици (Ми **ћемо решавати** задатке из математике сутра.) су: *сјрема*, *исјраћи* и *решавамо*.

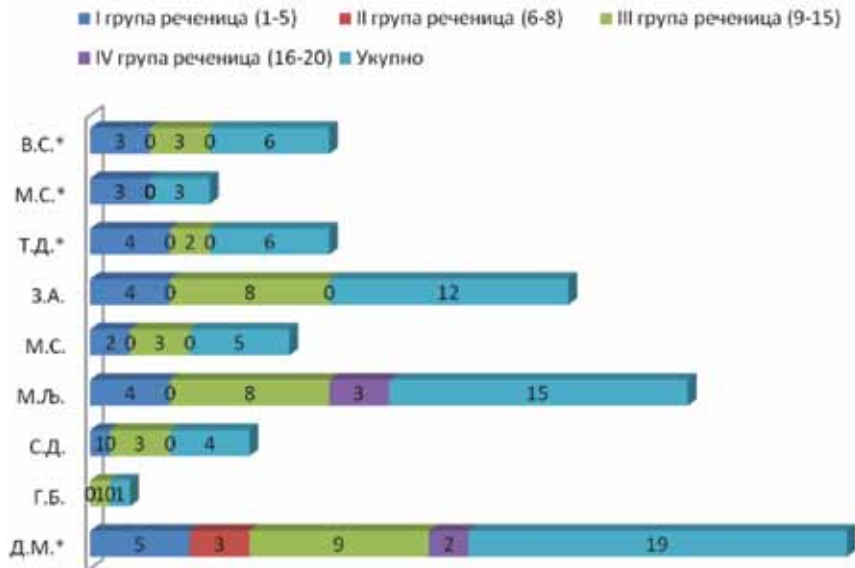
На графикону се види да је један ученик добио 19 бодова, један ученик 15, један ученик 12, двоје ученика 6, један ученик 5, један ученик 4, један ученик 3 и један ученик 1 бод. Од деветоро ученика другог разреда, двоје је остварило укупан предвиђен минимум бодова. Ученик који је остварио 19 бодова, добио је 5 бодова у првој групи реченица, 3 бода у другој групи, 9 бодова у трећој групи и 2 бода у четвртој групи. Према предвиђеном минимуму бодова за сваку групу реченица, који аутор теста предвиђа, може се закључити да ученик још увек није овладао свим глаголским временима. Други ученик који је добио минимум 15 бодова, остварио је 4 бода у првој групи реченица, 0 бодова у другој групи, 8 бодова у трећој групи и 3 бода у четвртој групи. Овом ученику употреба прошлог времена представљала је проблем.

**Табела 1 Резултати ученика првог разреда средње школе на Корџусу
за процену уједначе основних глаголских времена**

Иницијали/ Питања	1.	2.	3.	4.	5.	6.	7.	8.	9.	10.	11.	12.	13.	14.	15.	16.	17.	18.	19.	20.	% тачних одговора
С.Н.* ²	-	-	+	-	-	-	-	-	-	-	-	-	-	-	-	-	-	-	-	-	5
С.Н.*	+	+	+	+	+	-	-	-	+	+	±	-	±	±	-	-	-	-	-	-	42.5
О.Д.*	-	+	+	+	+	±	±	+	+	±	±	±	±	±	-	+	-	+	-	-	57.5
В.Д.	-	+	-	-	-	±	±	-	±	+	±	-	-	-	-	-	-	-	-	-	20
Б.Н.*	-	-	-	+	-	±	-	-	±	±	-	-	-	-	-	-	-	-	-	-	15
Б.А.	+	+	+	+	+	-	±	±	+	+	±	-	-	±	±	-	-	-	-	-	47.5
М.В.	-	+	+	+	+	-	±	±	+	+	-	-	±	±	±	+	+	-	+	+	65
О.Н.	+	+	+	+	+	+	+	+	+	±	+	-	+	+	+	-	-	-	-	-	67.5
Укупно тачних одговора (%)	37.5	75	75	75	62.5	31.25	37.5	37.5	75	68.75	50	6.25	31.25	37.5	25	25	12.5	12.5	12.5	12.5	40

² Звездицом (*) су обележени ученици мушког пола.

На графикону се може видети да ниједан ученик није освојио минимум предвиђених бодова по групама реченица. Можемо закључити да ученици другог разреда још увек нису овладали употребом основних глаголских времена.



Графикон 2 Резултати ученика другој разреда средње школе на Корчулу за процену употребе основних глаголских времена

У табели и графикону 3 приказана је усвојеност основних глаголских времена код ученика трећег разреда. Просечан број тачних одговора био је 48.25%. Ученици су најбољи успех показали на 4. и 5. реченици са 90% тачних одговора. Најслабији успех су постигли на 18. и 20. реченици са 10% тачних одговора. Најфреквентније грешке које су се јавиле код ученика трећег разреда у 18. реченици (Она **ће урадити** свој задатак за пола сата.) су: *уради* и *је урадила*.

На графикону се може видети да су два ученика добила 17 бодова, један ученик 16, један ученик 15, један ученик 11, један ученик 9, један ученик 8, два ученика 7, један ученик 6 и један ученик 5 бодова. Троје од десеторо ученика трећег разреда остварило је укупан предвиђен минимум бодова. Први ученик који је добио 17 бодова, имао је 5 бодова у првој групи реченица, 0 бодова у другој групи, 8 бодова у трећој групи и 4 бода у четвртој групи. Ученик је имао проблема са употребом прошлог времена и није остварио предвиђен минимум бодова за другу групу реченица.

Табела 2 Резултати ученика групе I разреда средње школе на Корпусу за процену уједнење основних глаголских времена

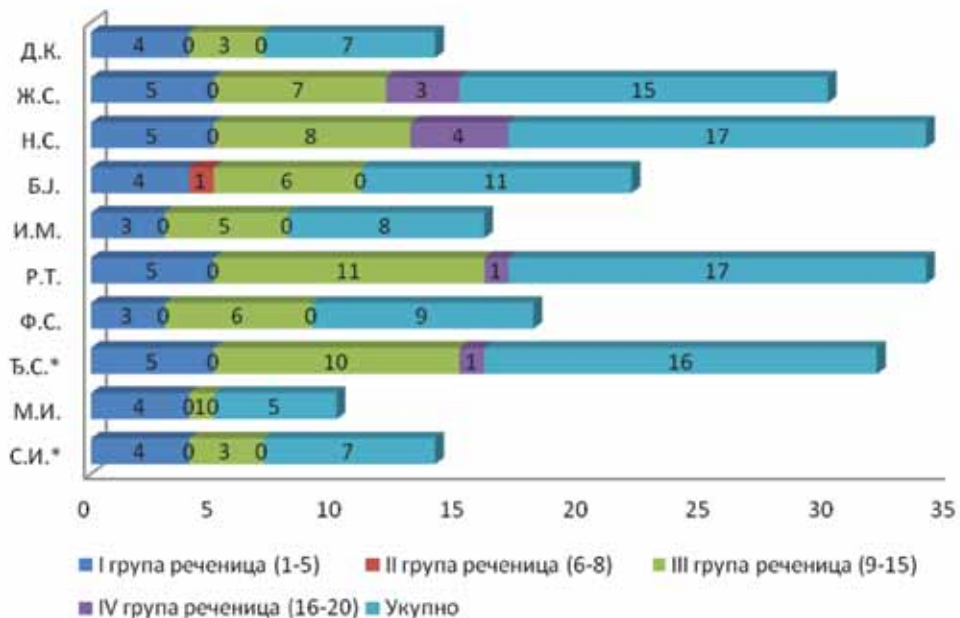
Иницијали/ Питања	1.	2.	3.	4.	5.	6.	7.	8.	9.	10.	11.	12.	13.	14.	15.	16.	17.	18.	19.	20.	% тачних одговора
Д.М.* ³	+	+	+	+	+	+	+	+	±	±	±	-	±	+	+	+	+	-	-	-	72.5
Г.Б.	+	-	-	-	-	±	-	-	±	±	±	-	-	-	-	-	-	-	-	-	12.5
С.Д.	-	-	-	-	+	±	±	-	±	±	±	-	-	-	-	-	-	-	-	-	17.5
М.Љ.	+	+	-	+	+	-	±	±	+	-	+	-	±	+	+	+	-	+	-	+	62.5
М.С.	-	-	-	+	+	-	-	-	±	±	±	-	-	-	-	-	-	-	-	-	17.5
З.А.	-	+	+	+	+	±	±	±	+	+	+	-	±	±	±	-	-	-	-	-	50
Т.Д.*	+	+	+	+	-	-	-	-	-	-	±	-	-	-	-	-	-	-	-	-	22.5
М.Е.*	+	+	-	-	+	-	-	-	-	-	-	-	-	-	-	-	-	-	-	-	15
В.С.*	-	+	+	+	+	±	±	-	±	-	+	-	-	-	-	-	-	-	-	-	32.5
Укупно тач- них одговора (%)	55.55	66.66	44.44	66.66	77.77	33.33	33.33	22.22	50	33.33	61.11	0	16.66	27.77	27.77	22.22	11.11	11.11	0	11.11	33.61

³ Звездицом (*) су обележени ученици мушког пола.

Други ученик који је остварио 17 бодова, у првој групи реченица добио је 5 бодова, у другој групи 0 бодова, у трећој групи 11 бодова и у четвртој групи 1 бод. Ученик је имао проблема приликом употребе прошлог и будућег времена и није остварио предвиђен минимум бодова за другу и четврту групу реченица.

Ученик који је добио 16 бодова, у првој групи реченица добио је 5 бодова, у другој групи 0, у трећој групи 10 и у четвртој групи 1 бод. У другој и четвртој групи реченица, приликом употребе прошлог и будућег времена, ученик није остварио предвиђен минимум бодова за групе реченица. Ученик који је добио 15 бодова, добио је 5 бодова у првој групи реченица, 0 бодова у другој групи, 7 бодова у трећој групи и 3 бодва у четвртој групи. Ученик је имао проблема приликом употребе прошлог времена у другој групи реченица, у којој није освојио ниједан бод. Овај ученик није добио предвиђен минимум бодова за групе реченица.

На графикону се може видети да ниједан ученик није освојио минимум предвиђених бодова по групама реченица. Можемо закључити да ученици трећег разреда још увек нису овладели употребом основних глаголских времена.



Графикон 3 Резултати ученика трећег разреда средње школе на Корџу за процену употребе основних глаголских времена

**Табела 3 Резултати ученика шрећеј разреда средње школе на Корџусу
за процену ујойшребе основних Ђлајолских времена**

Иницијали/ питања	1.	2.	3.	4.	5.	6.	7.	8.	9.	10.	11.	12.	13.	14.	15.	16.	17.	18.	19.	20.	% тачних одговора
С.И. ^{*4}	+	+	+	-	+	-	-	-	-	±	±	±	+	-	-	-	-	-	-	-	32.5
М.И.	+	+	-	+	+	-	±	-	-	±	-	-	-	-	-	-	-	-	-	-	25
Ђ.С.*	+	+	+	+	+	±	±	±	+	±	+	-	+	±	+	-	+	-	-	-	62.5
Ф.К.	-	-	+	+	+	±	-	±	+	±	±	-	±	+	±	-	-	-	-	-	40
Р.Т.	+	+	+	+	+	±	±	±	+	±	+	±	+	+	+	+	-	-	-	-	67.5
И.М.	-	-	+	+	+	±	±	±	±	±	±	+	-	-	-	-	-	-	-	-	35
Ђ.Ј.	+	+	+	+	-	±	-	+	+	±	±	-	+	+	+	-	-	-	-	-	52.5
Н.С.	+	+	+	+	+	±	-	-	+	±	±	-	+	±	+	+	+	+	+	-	70
Ж.С.	+	+	+	+	+	±	±	-	+	±	±	-	±	-	+	+	+	-	-	+	62.5
Д.К.	+	+	-	+	+	±	-	-	-	+	±	-	-	-	-	-	±	-	±	-	35
Укупно тачних одго- вора (%)	80	80	80	90	90	40	25	30	65	55	55	20	60	40	55	30	35	10	15	10	48.25

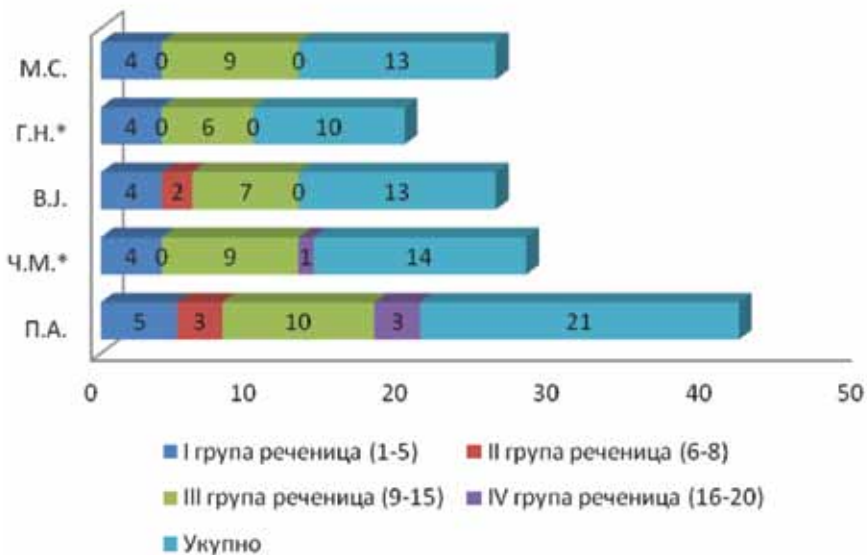
⁴ Звездицом (*) су обележени ученици мушког пола.

У табели и графикону 4 приказана је усвојеност основних глаголских времена код ученика четвртог разреда. Просечан број тачних одговора био је 52%. Ученици су најбољи успех показали на 2., 3. и 9. реченици са 100% тачних одговора. Најслабији успех су постигли на 12., 16. и 17. реченици са 0% тачних одговора. Најфреквентније грешке које су се јавиле код ученика IV разреда у 12. реченици (Мама **је спремила** Петру доручак, а онда га **испратила** у школу.), 16. реченици (Ја **ћу ићи** можда са братом у биоскоп вечерас.) и 17. реченици (Милане, ти **ћеш купити** сутра поклон мами.) су: *спреми, испрати, идем, кући и кућиш*.

На графикону се може видети да је један ученик оставрио 21 бод, један ученик 14, двоје ученика 13 и један ученик 10 бодова. Само је један ученик добио више од пре-двиђеног минимума бодова, док су остала четири ученика остварила резултат испод предвиђеног минимума.

Ученик који је добио 21 бод, у првој групи реченица добио је 5 бодова, у другој групи 3, у трећој групи 10 и у четвртој групи 3 бода.

На графикону се може видети да је један ученик у свакој групи реченица освојио минимум или више од предвиђеног минимума за сваку групу реченица. Може се закључити да је овај ученик овладао употребом основних глаголских времена.



Графикон 4 Резултати ученика четвртог разреда средње школе на Корпусу за процену употребе основних глаголских времена

**Табела 4 Резултати ученика четвртог разреда средње школе на Корџусу
за процену ујошребе основних Елаболских времена**

Иницијали/ питања	1.	2.	3.	4.	5.	6.	7.	8.	9.	10.	11.	12.	13.	14.	15.	16.	17.	18.	19.	20.	% тачних одговора
П.А.	+	+	+	+	+	+	+	+	+	±	+	-	±	+	±	-	-	+	+	+	77.5
Ч.М.* ⁴	+	+	+	+	-	-	-	-	+	+	±	-	+	+	+	-	-	-	-	-	47.5
В.Ј.	-	+	+	+	+	-	+	+	+	+	±	-	±	-	-	-	-	-	-	-	45
Г.Н.*	+	+	+	-	+	-	±	±	+	+	±	-	±	-	-	-	-	-	-	-	40
М.С.	-	+	+	+	+	±	±	±	+	±	+	-	+	±	±	-	-	-	-	-	50
Укупно тачних одговора (%)	60	100	100	80	80	30	60	60	100	80	70	0	70	50	40	0	0	20	20	20	52

⁴ Звездицом (*) су обележени ученици мушког пола.

Табела 5 Грешке у употреби основних глаголских времена

Ред. број питања	Очекивани одговори	
1.	пишу	писати, писату, писао, пису, пише, пишем, писали, писају.
2.	читају	читај, чита, читам, читати.
3.	храни	храниту, хране, храна, хранити, храну.
4.	једем	јестим, једе, једим, једу, јесам, јела.
5.	возиш	зови, возитиш, вози, возу, возила, возим.
6.	је написала	пице, пише, написала, напише, написати, на-писано, на-пичату, писам, написене.
7.	су отпутовали	опови, пугују, путовање, отпутовали, отпутовање, путовати, отпутату, путовали, оти-шли, отпутују.
8.	смо играли	игра, играо, игратимо, играли, играм, игра-ти, играту, играју, играј, играмо, играла.
9.	гледамо	геламо, гледам, гледа, гледету.
9.	једемо	једо, јестамо, једе, једа, једем, јесту, јесте, јесим.
10.	волим	воли, бих волео, волету, волео-
10.	воле	воли, волим, би волела, волети, волету, вале, вала.
11.	се пробудио	пробуд, пробуди се, пробудио, пробуди, пробудио се, се пробуди, пробуда, пробудту се, пробудам, се буди, је пробудио.
11.	видео	вити, види, виде, устао, видети, видету, видам.
11.	пада	падј, падету, падотим, паду.
12.	је спремила	спреп, спрема, спремела, спреман, спреми, спремна, спремала, кува, спремиту, спремам, спреме.
12.	је испратила	исдити, испрати, врати, испратила, испрати-ти, једем, испрачату, прати, испрете, испратио.
13.	пливају	плити, плавају, плива, пливу, пливам, плива-ти, пливање, пливату.
13.	се санкају	сагају, санкају, санка, санкају се, санка се, санкам, санкати се, скају, санеј се.
14.	смо живели	живети, живимо, смо живемо, идемо, живе-ли, животиње, живету, живело, живемо, жи-вот, живетили.
14.	живимо	жити, живетмо, живи, идем, живету, живе-ли, живим, живита, живетимо.
15.	сте ишли	ићи, идете, идеш, иде, ишли, ћеће ићи, идем, ићите, ићу, идемо.
16.	ћу ићи	идем, идем, ћу, идете, ићи ћу, данас, ићу, ћу инем.
17.	ћеш купити	купи, купила, купиш, ћеш купи, купим, ку-пују, купиу, купујеш, купа, купта.
18.	ће урадити	оради, уради, урадиш, је урадила, урадила, ради, урадиту, урдам, урадита.
19.	ћемо решавати	речавати, решавамо, решаватмо, решавимо, ћемо решава, решавати, смо решавали, ре-шавам, решавату, смо решили, ће решавати, ћемо да решимо.
20.	ћете прочитати	гелати, читате, прочитамо, прочам, ћете проч, прочитате, сте прочитали, прочитам, прочитати, прочитали, прочитату, прочита, прочитате, прочитају, прочитајте, прочитај, ће прочитати.

ЗАКЉУЧАК

Истраживања употребе глагола код глувих и наглувих ученика средње школе указују на проблеме приликом идентификовања граматичке категорије рода, броја, лица и времена.

На основу добијених резултата могу се донети одређени закључци:

- ученици су имали проблем приликом разумевања значења појединих глагола, што је захтевало њихово додатно објашњавање (најчешће у знаковном језику);
- ученици првог разреда средње школе остварили су 40% тачних одговора, ученици другог 33.61% разреда, ученици трећег разреда 48.25%, док су ученици најбоље резултате остварили ученици четвртог разреда (52% тачних одговора);
- најбољи резултати при употреби глагола остварени су у оквиру 2., 3., 4., 5., и 9. реченице, а најслабији на 12. реченици;
- уочени су проблеми приликом идентификовања и употребе граматичке категорије времена, рода, броја и лица (у Табели 5 могу се видети грешке које су ученици правили приликом употребе основних глаголских времена током истраживања);
- реченице код ученика биле су аграматичне;
- долазило је до употребе крњег перфекта;
- употребљаван је или преписиван облик глагола у инфинитиву;
- ученици су имали проблема приликом употребе помоћних глагола, који се нису јављали у облицима који су захтевали њихову употребу;
- долазило је до неразумевања одређених речи (помоћног глагола *јесам* и глагола *јесџи* , који су поистовећивани по значењу);
- у овом узорку налазио се само један ученик са кохлеарним имплантом, тако да није могло доћи до значајније компарације између успеха који су постигли ученици са слушним апаратима и кохлеарним имплантом;
- уочено је да је деветоро ученика остварило минимум (15 бодова), тј. више од
- предвиђеног минимума (<15) који је потребан да би се закључило да је ученик овладао употребом основних глаголских времена. Од деветоро ученика који су остварили или прешли потребан минимум, само је један ученик четвртог разреда који је минимум достигао у оквиру свих група реченица, па можемо закључити да је савладао употребу свих основних глаголских времена. Остали ученици још увек нису овладали употребом свих основ-

них глаголских времена и на томе је потребно пажљиво и активно радити;

- доминантна употреба знаковног језика у комуникацији глувих и наглувих особа, као и специфичности знаковног језика у великој мери утичу на резултате добијене у наведеном истраживању. У знаковном језику се користе три глаголска времена (прошло, садашње у будуће) и то тако што се употребљава један додатни знак (за пре, раније и за после, тј. за будућност).

Добијени резултати дају повода за даља и шира истраживања на ову тему.

ЛИТЕРАТУРА

1. Бугарски Р. (2009): Увод у општу лингвистику, Чигоја штампа, Београд.
2. Димић Н., Петковић Ј. (2000): Функција основних глаголских времена у реченици глуве и наглуве деце, Београдска дефектолошка школа, Београд, 1, 16-28.
3. Димић Н. (2002): Методика артикулације, Дефектолошки факултет, Центар за издавачку делатност-ЦИДД, Београд.
4. Димић Д., Димић Н. (2003): Функција читања говора са усана, Друштво дефектолога Србије и Црне Горе, Београд.
5. Димић Н. (2003): Говорно-језички дефицити код глуве и наглуве деце, Друштво дефектолога Србије и Црне Горе, Београд.
6. Димић, Н., Исаковић, Љ. (2006): Илустрација као стимуланс за развој речника ученика оштећеног слуха и ученика који чују, Београдска дефектолошка школа, Друштво дефектолога Србије, Београд, ISSN 0354-8759, 3, 1-23
7. Dimić, N., Isaković, Lj. (2007): Specifičnost upotrebe reči suprotnog značenja kod dece oštećenog sluha i dece koja čuju, Nove tendencije u specijalnoj edukaciji i rehabilitaciji, Zbornik radova, I naučni skup Univerziteta u Beogradu, Fakulteta za specijalnu edukaciju i rehabilitaciju, CIDD, Beograd, ISBN 978-86-80113-67-8, 509-528
8. Dimic, N., Isakovic, Lj., Kovacevic, T. (2009): The Level of Developedness of Linguistic Capabilities in Deaf Children, 11th European Congress of Psychology ECP09 Oslo, Norway 7 – 10 July Abstracts, 580 www.ecp2009.no
9. Исаковић, Љ. (2007): Врсте речи у реченици код ученика оштећеног слуха и ученика који чују, Београдска дефектолошка школа, Друштво дефектолога Србије, Београд, ISSN 0354-8759, 2, 11-23

10. Исаковић, Љ. (2007): Неке специфичности употребе лексике код деце оштећеног слуха и деце која чују, Београдска дефектолошка школа, Друштво дефектолога Србије, Београд, 3, ISSN 0354-8759, 17-32
11. Исаковић, Љ., Димић, Н. (2008): Допуњавање реченица код глувих и наглувих ученика и ученика који чују, Београдска дефектолошка школа, ISSN 0354-8759, 1, 19-31
12. Isakovic, Lj., Vujasinovic, Z., Djokovic, S. (2007): The frequency of use of certain types of words in sentences by deaf and hard of hearing children and hearing children, 7 th International scientific conference, Research in Education and Rehabilitation Sciences, Blue abstracts book, Zagreb, Croatia, 14-16. 06., 194.
13. Isaković, Lj, Kovačević, T. (2009): Неке специфичности семантике код глувих и наглувих ученика, У knjizi: Истраживања у специјалној едукацији и рехабилитацији, (Research in Special Education and Rehabilitation), Универзитет у Београду, Факултет за специјалну едукацију и рехабилитацију, Ed.: Dobrivoje Radovanović, Београд, 313-331 CIDD, ISBN 978-86-80113-84-5, pp. 313-331.
14. Кашић, З., Димић, Д. Н.(1999): Типови аграматизма у зависној клаузи код глуве и наглуве деце, Београдска дефектолошка школа, 2 - 3, 5 – 14
15. Kristal, D. (1998): *Enciklopedijski rečnik moderne lingvistike*, Nolit, Београд
16. Kristal, D. (1996): *Kembrička enciklopedija jezika*, Nolit
17. Matic, R. (1980): *Rad na razvoju govora, Privredno finansijski vodič*, Београд
18. Menyuk, P. (1988): *Language development (knowledge and use)*, Boston university, Scott Foresman & co, USA
19. Ostojic, S. (2000): *Karakteristike sintakse u govoru nagluve dece*, Београдска дефектолошка школа, 2 – 3, 23 – 30
20. Savić, Lj. (1986): *Metodika učenja govora gluve dece*, Zavod za udžbenike i nastavna sredstva, Београд
21. Савић Љ. (1995): *Методика аудиторног тренинга*, Дефектолошки факултет, Београд.
22. Станојчић Ж., Поповић Љ. (2008): *Граматика српског језика*, Завод за уџбенике и наставна средства, Београд.
23. Quigley S.P.; Montanelli D.S.; Wilbur R.B. (1976): *Some Aspects of the Verb System in the Language of Deaf Students*, Journal of Speech and Hearing Research Vol.19.

THE USE OF BASIC VERB CONJUGATION BY DEAF AND HARD OF HEARING HIGH SCHOOL STUDENTS

NADEŽDA DIMIĆ, MIROSLAV DINIĆ, LJUBICA ISAKOVIĆ

Faculty of Special Education and Rehabilitation

Hearing impairment at an early age leaves negative repercussions on the development of speech and language. Those consequences greatly depend on the level of hearing impairment. Greater and more serious impairments have more significant implications.

The development of speech and language in deaf and hard of hearing children is very significant within the re-habilitation period, which takes place throughout the duration of their primary and high school years. During this time the children develop articulation of vocals of their native language, they develop an active and passive vocabulary, adopt grammar and grammar rules of their native language, etc.

Due to inadequate proficiency and inadequate utilization of grammar rules, in the speech of deaf and hard of hearing children there is often the problem of agrammatisms, as found by studies completed by both domestic and foreign authors. In the speech of deaf and hard of hearing individuals verbs are after nouns the most utilized type of word. During speech development, deaf and hard of hearing children, often make mistakes in their use of verbs. They tend to use the wrong grammatical categories of entities, numbers and gender. Also, in deaf and hard of hearing children the identification of the grammatical category of tense (time) is quite difficult.

During their primary school years pupils should adopt and master the grammar of their native tongue. The aim of this paper was to evaluate the use of basic verb tenses (perfect, present and future) by deaf and hard of hearing high school students. The study utilized the Corpus for the assessment of the use of basic verb tenses (N.Dimic). The test encompasses 20 sentences and the students are required to conjugate the verb found in the infinitive into the applicable form, whilst considering the grammatical categories of time, entities, gender and numbers. All of the results will be presented in tabular and graphical form. The paper gives conclusions which point to certain (in)abilities of deaf and hard of hearing children to use appropriate verb tenses in their everyday language.

KEY WORDS: development of speech and language, deaf and hard of hearing, verbs, agrammatism